

Utilisation d'easypod^{MD} : guide étape par étape

Conçu pour les familles inquiètes que le traitement à l'hormone de croissance brise le rythme de leur quotidien

Pour commencer

Une formation appropriée fournie par un médecin ou du personnel infirmier doit être reçue avant l'utilisation d'easypod^{MD}

Préparer l'injection



1. Préparer le matériel nécessaire

Placez le dispositif easypod contenant une cartouche (6, 12, ou 20 mg), une aiguille Serofine^{MD} (29G ou 31G), des tampons à l'alcool et un collecteur pour objets acérés à portée de la main.

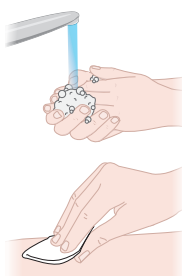
Important : easypod doit être utilisé uniquement avec les cartouches Saizen et les aiguilles Serofine.



2. Vérifier le dispositif

Avant chaque administration, vérifiez le dispositif. Assurez-vous que la cartouche et le médicament correspondent à ce qui est inscrit dans le feuillet d'information pour le patient de Saizen et qu'il n'y a aucun signe de dommage.

Important : Vérifiez toujours que la cartouche ne présente pas de fissure, que la date de péremption n'est pas passée et que le médicament est clair et ne contient pas de particules.



3. Se laver les mains


Lavez-vous soigneusement les mains avec de l'eau et du savon et séchez-les avec un linge sec.

4. Préparer le site pour l'administration

Choisissez et préparez le site d'administration comme il a été entendu avec le médecin ou le personnel infirmier.

5. Mettre le dispositif sous tension et préparer la dose

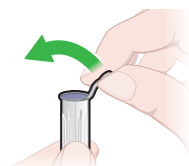


Appuyez sur le bouton d'injection à l'écran  pour lancer le processus d'administration. easypod vous guidera étape par étape pour administrer la dose.

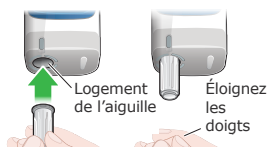
Important : Ne modifiez pas les paramètres d'injection du easypod sans en avoir discuté avec le médecin ou le personnel infirmier.

Fixer l'aiguille

6. Insérer l'aiguille



Prenez une aiguille Serofine neuve et vérifiez que la dimension de l'aiguille (calibre « G ») sur le sceau de stérilité du capuchon de l'aiguille correspond bien au calibre inscrit à l'écran du easypod. Tirez sur le rabat et retirez complètement le sceau de stérilité.

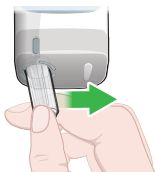


Lorsque l'écran d'easypod affiche « Insérez nouvelle aiguille » :

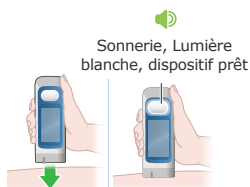
- Poussez le capuchon de l'aiguille avec l'aiguille à l'intérieur tout droit dans le dispositif jusqu'à ce qu'un déclic se fasse entendre.
- Relâchez le capuchon pendant que l'aiguille se fixe en place.

7. Retirer le capuchon

Lorsque l'écran d'easypod le demande, poussez le capuchon de côté pour le retirer.

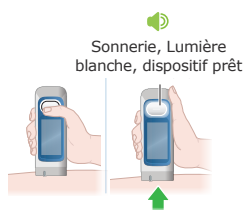


Administerer l'injection



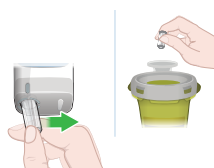
8. Tenir le dispositif contre la peau

- Maintenez easypod fermement contre le site d'administration, aussi droit que possible, de sorte que le capteur cutané soit appuyé sur toute la surface de la peau.
- Une fois que le dispositif easypod est dans la bonne position et prêt à administrer le médicament, il émet une sonnerie et la lumière du bouton d'injection devient blanche.



9. Administer le médicament

- Tenez easypod à la verticale contre la peau et appuyez sur le bouton d'injection lorsque la lumière devient blanche.
- Éloignez le dispositif de la peau lorsque easypod émet une sonnerie et que la lumière du bouton d'injection arrête de clignoter et s'éteint.




10. Retirer l'aiguille

- Poussez le capuchon d'aiguille vide tout droit dans le logement de l'aiguille jusqu'à ce qu'un déclic se fasse entendre. Relâchez le capuchon pendant que l'aiguille est retirée.
- Poussez le capuchon de côté pour l'enlever avec l'aiguille.
- Jetez le capuchon avec l'aiguille dans un collecteur pour déchets biologiques (objets pointus).



11. Confirmer l'administration du médicament

Appuyez sur  pour confirmer que le médicament a bien été administré.

Important : Conservez toujours le dispositif à la verticale et vérifiez qu'il ne contient pas d'aiguille.

Références :

1. Manuel d'instructions easypod^{MD}. Ares Trading S.A. 2023.
2. MAT April 2023 Market Share report. Canadian Drug Store and Hospital Sales Data: IQVIA.

Principaux avantages d'easypod^{MD}



Administration facile

- **Conception moderne, lignes simples :** Manipulation facile grâce au bouton d'injection sur le devant
- **Grand écran tactile pour une expérience optimale**
- **Alimentation intelligente :** La pile est rechargeable

Convivialité

- **Aiguille dissimulée :** L'aiguille reste cachée, avant, pendant et après l'administration
- Des **paramètres réglables** pour faciliter le confort pendant l'utilisation
- **Dispositif durable :** Capacité d'absorption des chocs intégrée pour résister à l'usure normale attribuable à une utilisation quotidienne

Sécurité

- easypod est un dispositif de premier choix chez les endocrinologues pédiatriques au Canada
- Fonctionnalités de sécurité intégrées pour une administration de médication sans tracas
- Un dosage précis pour assurer la tranquillité d'esprit
- L'aiguille se détache et se recapuchonne automatiquement après l'utilisation
- Des consignes à l'écran pour aider à l'administration de chaque dose

Le programme de soutien aux patients *MOMENTUM* vous guidera pendant le traitement.

Soutien aux patients et aide au remboursement :

- Programme offert jour et nuit, accès à des fournitures GRATUITES, soutien financier et pour l'assurance
- Option de formation à domicile par une infirmière autorisée
- Aide à l'utilisation du dispositif
- Programme de passerelle financière pour le début immédiat du traitement

Soutien aux patients :

easypod.ca/fr

- Témoignages de patients
- Communautés en ligne
- Articles rédigés par des médecins et du personnel infirmier
- Commande de fournitures en ligne



momentum

Bien commencer pour bien continuer.

☎ 1 877 724-9361

🖥 easypod.ca/fr